



Innanríkisráðuneytið

Fréttabréf um húsaleigubætur

Jöfnunarsjóður sveitarfélaga

2. tbl. 11. árg. 2013

Framkvæmd húsaleigubótakerfisins er verkefni sveitarfélaga og fjármagnað af þeim og Jöfnunarsjóði sveitarfélaga, sbr. lög um húsaleigubætur, nr. 148/1997, með síðari breytingum og reglugerð velferðarráðuneytisins um húsaleigubætur, nr. 118/2003 með síðari breytingum.

Samkomulag um húsaleigubætur

Með samkomulagi ríkis og sveitarfélaga um húsaleigubætur er tók gildi 1. apríl 2008 er kveðið á um hækkun grunnfjárhæða almennra húsaleigubóta og 60% kostnaðarþátttöku ríkisins í þeim viðbótarkostnaði sem sú hækkun hefur í för með sér. Á grundvelli samkomulagsins greiðir ríkissjóður jafnframt 60% hlutdeild í greiðslum sveitarfélaga á sérstökum húsaleigubótum.

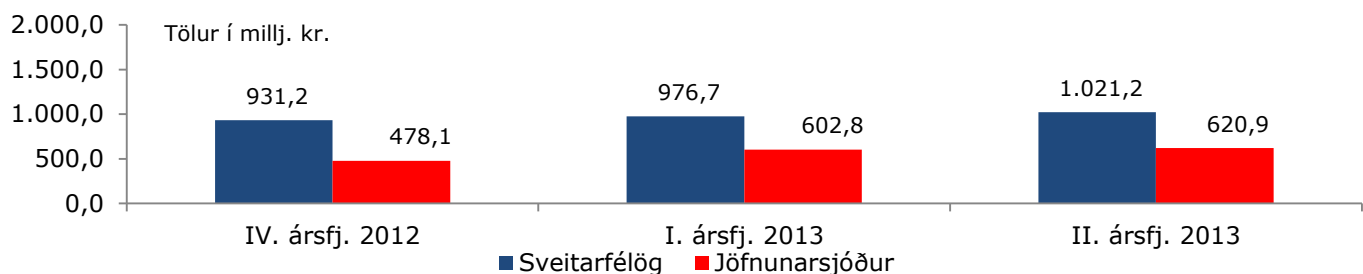
Aðlögun að nýju húsnæðisbótakerfi

Þann 1. janúar 2013 tók gildi reglugerð nr. 1205/2012 um breytingu á reglugerð velferðarráðuneytisins um húsaleigubætur, nr. 118/2003 með síðari breytingum. Með breytingunni á reglugerðinni, sem einkum nær til tekjuskerðingarmarkna, tekjuskerðingarhlutfalls og grunnfjárhæðar bótanna, eru stigin fyrstu skrefin í átt að nýju húsnæðisbótakerfi sem innleitt verður í áföngum. Sá kostnaðarauki sem af breytingunni hlýst er alfarið borinn af ríkissjóði. **Kveðið er á um framlög Jöfnunarsjóðs sveitarfélaga vegna húsaleigubóta í reglugerð nr. 150/2013.**

Almennar húsaleigubætur

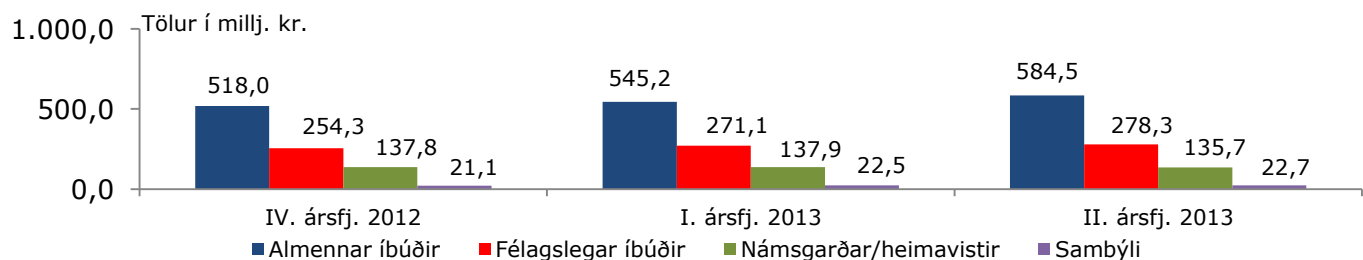
Mynd 1: Greiðslur sveitarfélaga á almennum húsaleigubótum og greiðslur Jöfnunarsjóðs sveitarfélaga 2013

Áætlað greiðsluhlutfall Jöfnunarsjóðs sveitarfélaga á árinu 2013 vegna greiðslu sveitarfélaga á almennum húsaleigubótum er 64%. Við hverja ársfjórðungslega greiðslu er haldið eftir 5% geymslufé til þess að mæta því ef heildargreiðslur sveitarfélaga fara fram úr áætlunum þeirra, sbr. 3. mgr. 3. gr. reglugerðar nr. 150/2013. Áætlað greiðsluhlutfall sjóðsins er tekið til endurskoðunar þegar fyrir liggja upplýsingar um raungreiðslur sveitarfélaga á árinu og endanlegt framlag sem Jöfnunarsjóður hefur til ráðstöfunar í verkefnið. Á II. ársfjórðungi 2013 greiddu sveitarfélögin samtals 1.021,2 m. kr. í almennar húsaleigubætur og var kostnaðarþátttaka Jöfnunarsjóðs sveitarfélaga 64% eða samtals 620,9 m. kr. að frádregnu 5% geymslufé og að viðbættri leiðréttingu vegna fyrri ára að fjárhæð 32 þ. kr.



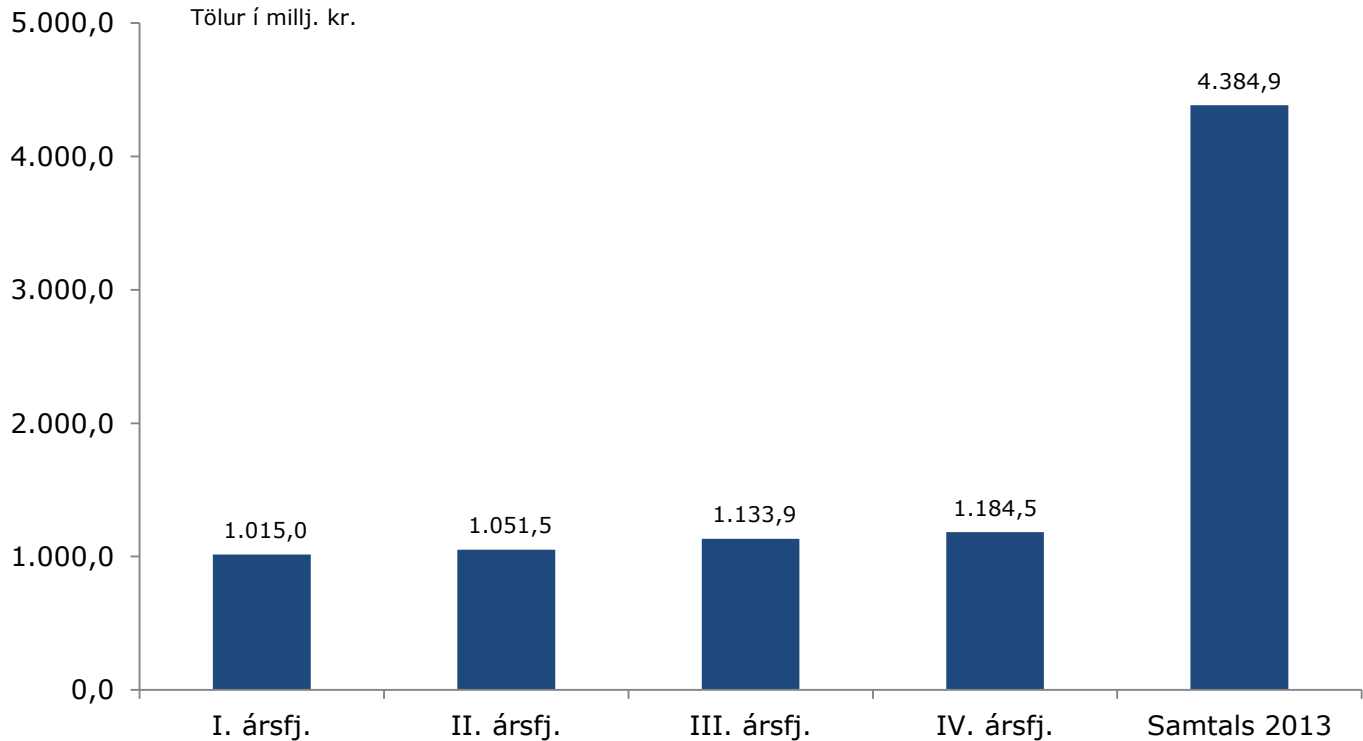
Mynd 2: Greiðslur sveitarfélaga á almennum húsaleigubótum eftir tegund húsnæðis

Á II. ársfjórðungi 2013 greiddu sveitarfélögin 584,5 m. kr. til einstaklinga í almennum íbúðum, 278,3 m. kr. til einstaklinga í félagslegum íbúðum, 135,7 m. kr. til einstaklinga í námsgörðum/heimavistum og 22,7 m. kr. til einstaklinga í sambýlum, eða samtals 1.021,5 m. kr. í samanburði við 976,7 m. kr. á I. ársfj. 2013.



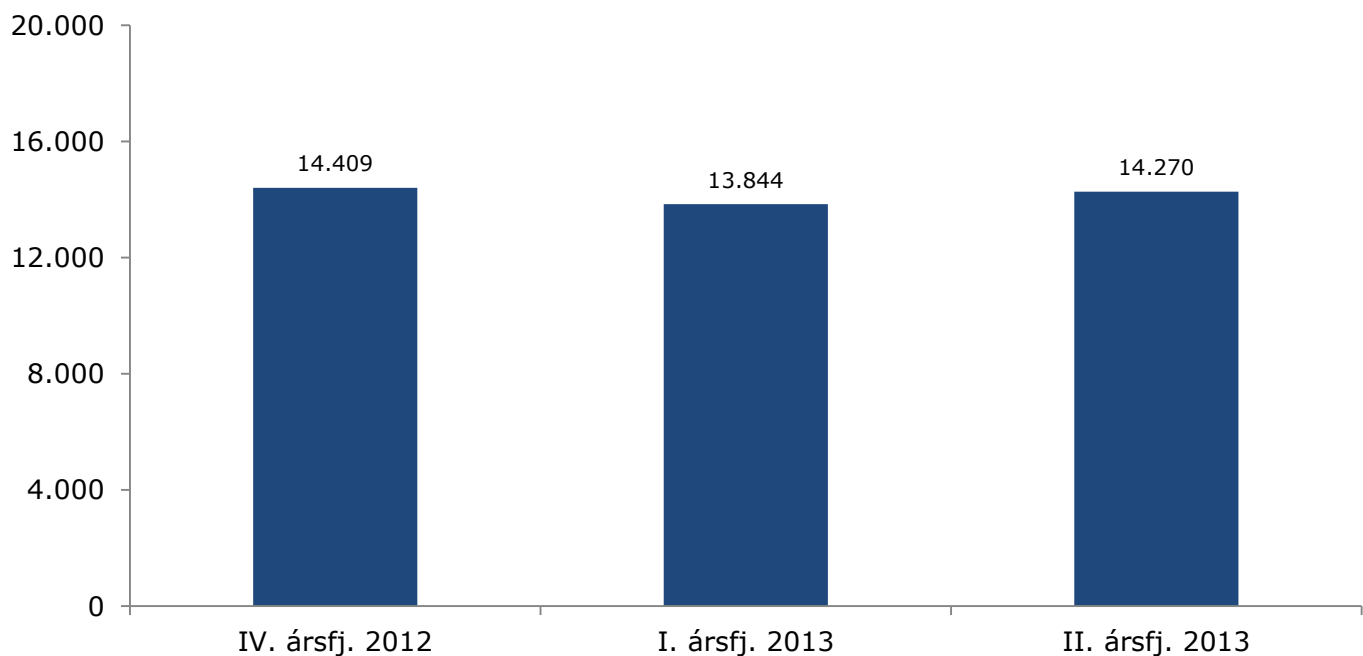
Mynd 3: Áætlanir sveitarfélaga um heildargreiðslur almennra húsaleigubóta árið 2013

Sveitarfélög skiluðu inn með rafrænum hætti í Smalann endurskoðuðum áætlunum sínum um heildargreiðslur almennra húsaleigubóta á árinu 2013 miðað við grunnfjárhæðir bóta, fyrir 20. febrúar 2013 á grundvelli bráðabirgðaákvæðis við reglugerð nr. 150/2013. Samtals áætla sveitarfélögin að greiða 4.384,9 m. kr. í almennar húsaleigubætur árið 2013. Að teknu tilliti til raungreiðslna sveitarfélaga á almennum húsaleigubótum á II. ársfj. eru greiðslur þeirra 30,3 m. kr. lægri en áætlað var.



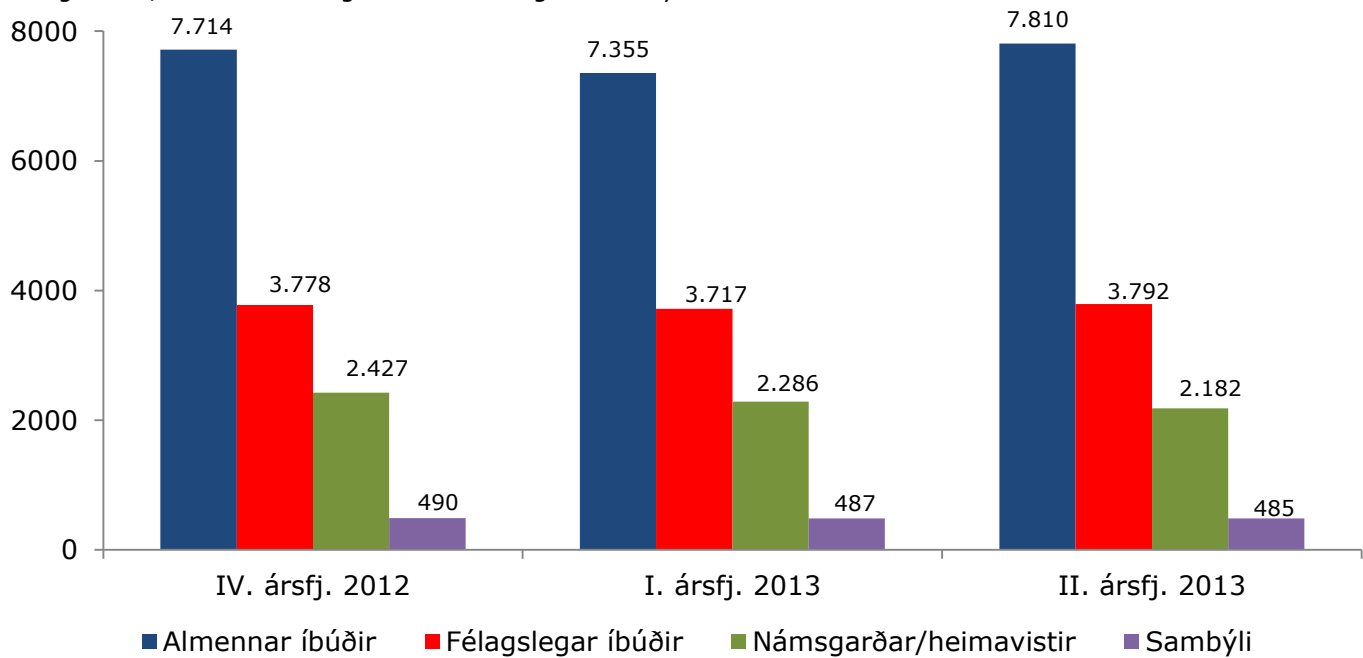
Mynd 4: Fjöldi einstaklinga að meðaltali er nýtur almennra húsaleigubóta

Á II. ársfjórðungi 2013 nutu að meðaltali 14.270 einstaklingar almennra húsaleigubóta. Um talsverða fjölgun bótaþega var að ræða á milli I. og II. ársfj. eða fjölgun um 426 bótaþega að meðaltali.



Mynd 5: Fjöldi einstaklinga að meðaltali er nýtur almennra húsaleigubóta eftir tegund leiguhúsnæðis

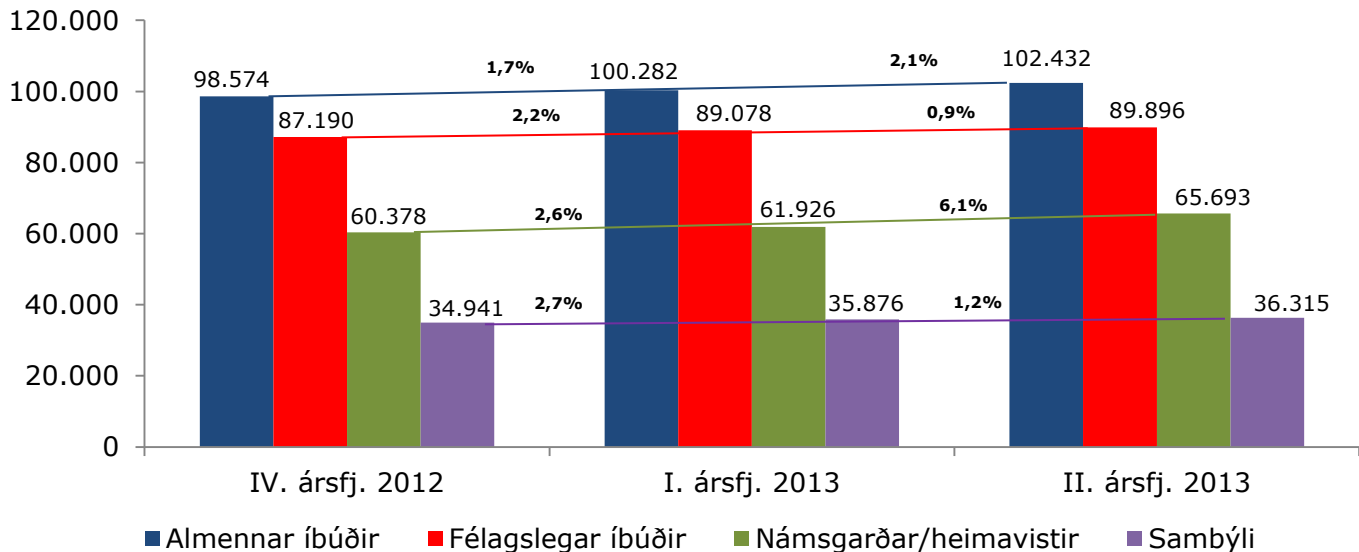
Af þeim 14.270 einstaklingum sem að meðaltali nutu almennra húsaleigubóta á II. ársfjórðungi 2013 voru að meðaltali 7.810 einstaklingar í almennum íbúðum, 3.792 einstaklingar í félagslegum íbúðum, 2.182 einstaklingar í námsgörðum/heimavistum og 485 einstaklingar í sambýlum.



Mynd 6: Meðaltal greiddrar húsaleigu á mánuði eftir tegund leiguhúsnæðis

Meðaltal húsaleigu tekur mið af greiðslum þeirra er njóta almennra húsaleigubóta. Ekki er tekið tillit til stærðar íbúða við útreikning á meðaltalinu.

Á II. ársfjórðungi 2013 greiddu einstaklingar í almennum íbúðum að meðaltali 102.432 kr. í húsaleigu og hafði leigan hækkað um 2,1% á milli I. og II. ársfj. 2013. Einstaklingar í félagslegum íbúðum greiddu að meðaltali 89.896 kr. þar sem leigan hafði hækkað um 0,9% á milli ársfj. Einstaklingar í námsgörðum/heimavistum greiddu að meðaltali 65.693 kr. þar sem leigan hafði hækkað um 6,1% á milli ársfj. Einstaklingar í sambýlum greiddu að meðaltali 36.315 kr. þar sem leigan hafði hækkað um 1,2% á milli ársfj.

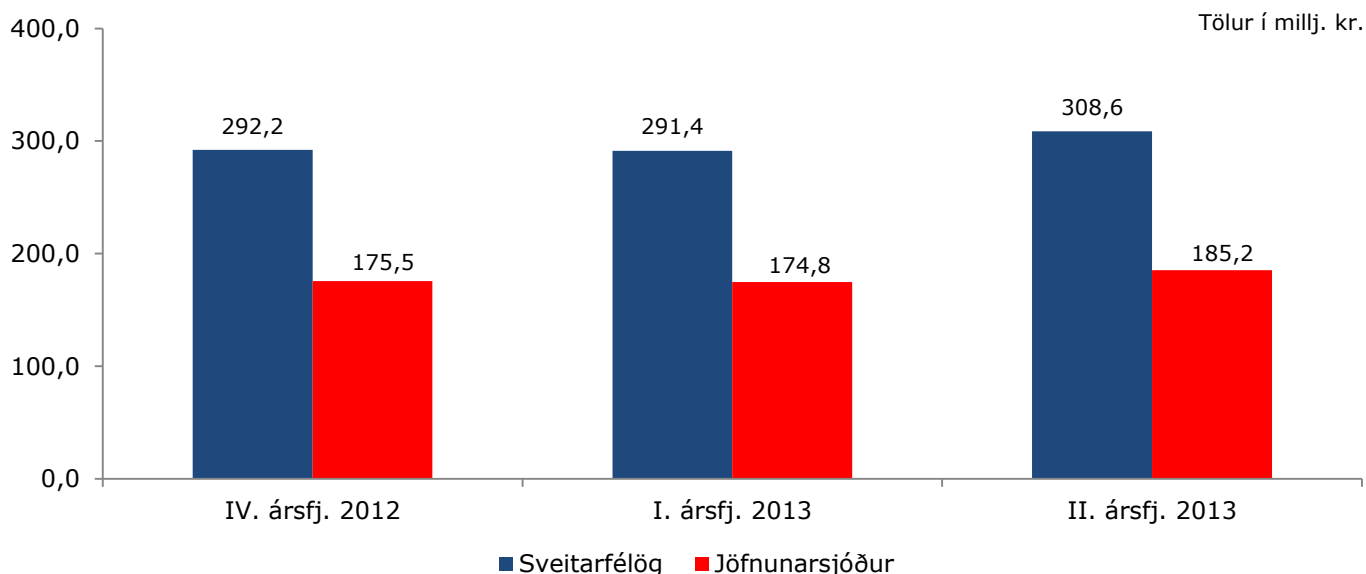


Sérstakar húsaleigubætur

Með samkomulagi ríkis og sveitarfélaga um húsaleigubætur er tók gildi 1. apríl 2008 kemur ríkið að greiðslu sérstakra húsaleigubóta með 60% þátttöku. Samtals greiddu 24 sveitarfélög sérstakar húsaleigubætur á II. ársfjórðungi árið 2013.

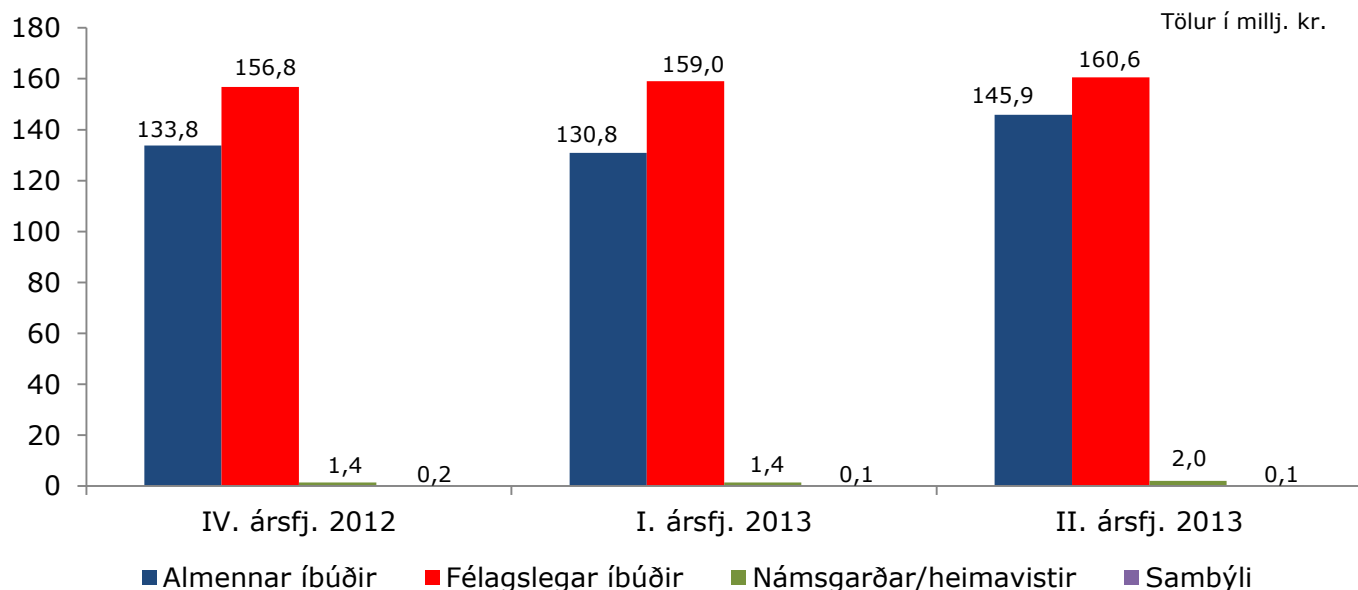
Mynd 7: Greiðslur sveitarfélaga á sérstökum húsaleigubótum og greiðslur Jöfnunarsjóðs sveitarfélaga 2013

Samtals greiddu sveitarfélögin 308,6 m. kr. í sérstakar húsaleigubætur á II. ársfjórðungi 2013. Kostnaðarþátttaka Jöfnunarsjóðs sveitarfélaga í greiðslu sveitarfélaganna var 60% eða samtals 185,2 m. kr. Um hækkun greiðslna er að ræða frá I. ársfj. 2013, sem samsvarar 17,2 m.kr.



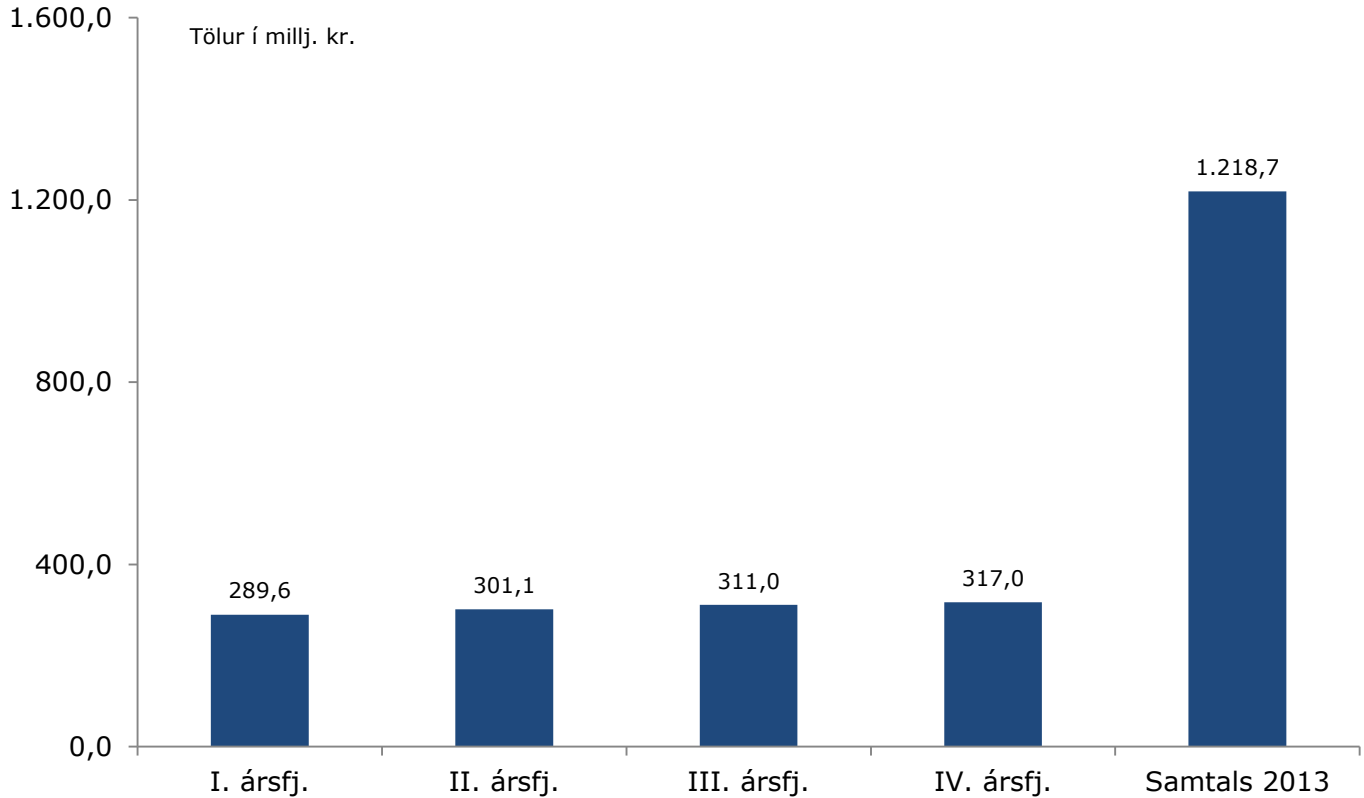
Mynd 8: Greiðslur sveitarfélaga á sérstökum húsaleigubótum eftir tegund leiguhúsnæðis

Á II. ársfjórðungi 2013 greiddu sveitarfélögin 145,9 m. kr. í sérstakar húsaleigubætur til einstaklinga í almennum íbúðum, 160,6 m. kr. til einstaklinga í félagslegum íbúðum, 2,0 m. kr. til einstaklinga í námsgörðum/heimavistum og 0,1 m. kr. til einstaklinga í sambýlum.



Mynd 9: Áætlanir sveitarfélaga um heildargreiðslur sérstakra húsaleigubóta árið 2013

Samtals áætla sveitarfélögin að greiða 1.218,7 m. kr. í sérstakar húsaleigubætur árið 2013. Hvað II. ársfjórðung varðar fóru raungreiðslur sveitarfélaga 7,5 m.kr. fram úr áætlun.



Mynd 10: Fjöldi einstaklinga að meðaltali er nýtur sérstakra húsaleigubóta eftir tegund leiguhúsnæðis

Á II. ársfjórðungi 2013 voru að meðaltali 2.065 einstaklingar sem nutu sérstakra húsaleigubóta í almennum íbúðum, 2.157 einstaklingar í félagslegum íbúðum, 56 einstaklingar í námsgörðum/heimavistum og 6 einstaklingar í sambýlum.

